

# ヨシナカ新聞

4月号

発行所

榊北陸ヨシナカ

東京営業所

TEL:03-3555-0796

## 曲名に“桜”を含む曲

この記事を作成している3月30日現在、東京都では桜が満開になっています。そこで曲のタイトルに“桜”“さくら”“サクラ”“SAKURA”等を含む曲がどれだけあるか調べてみたところ、漏れがあるかもしれませんが、全部で74曲もありました。ここで全曲掲載するのは無理ですので、傾向をまとめました。

- ・“桜”一文字の曲：12曲
- ・“桜”を含む曲：52曲
- ・“さくら”を含む曲：4曲
- ・“サクラ”を含む曲：2曲

- ・“SAKURA”を含む曲：4曲
- ・～1999年までに発表：7曲
- ・2000年発表：5曲
- ・2001～2005年発表：17曲
- ・2006～2010年発表：28曲
- ・2011～2015年発表：15曲
- ・2016年以降発表：2曲

傾向を見ますと、西暦2000年から桜を含むタイトルの曲が増え始め、2006年～2010年の間には28曲も発表されています。2000年4月に福山雅治さんの“桜坂”が発表されたのですが、この曲がきっかけになったのではないかと個人的には感じたりします。

いずれにしても桜は日本人にとって心に響くものだと改めて思いました。

最後に、カラオケDAM発表のタイトルに桜を含む曲のランキングを紹介してこの記事を終りたいと思います。

- 1位 千本桜/初音ミク
- 2位 桜/コブクロ
- 3位 桜坂/福山雅治
- 4位 さくら/ケツメイシ
- 5位 さくら(独唱)/森山直太朗
- 6位 千本桜/和楽器バンド
- 7位 夜桜お七/坂本冬美
- 8位 SAKURA/いきものがかり
- 9位 さくら/森山直太朗
- 10位 人生夢桜/原田悠里

## 世界の駅別乗降者数ランキング

昨年発表された世界の駅別乗降者数(1日)ランキング、なんと23位までが日本の駅でした。結果(ベスト10)は以下の通りでした。

- 1位 新宿 340万人
- 2位 渋谷 324万人

- 3位 池袋 262万人
- 4位 梅田 240万人
- 5位 横浜 224万人
- 6位 北千住 155万人
- 7位 名古屋 119万人
- 8位 東京 114万人
- 9位 品川 91万人
- 10位 高田馬場 91万人

24位のフランスのパリ駅が52万人ですので、圧倒的な数です。ベスト10に東京にある駅が6駅含まれています。平日の日中には人口が1,200万人になると言われている東京。人口密集がここでも明らかになっているようです。

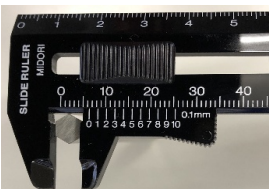
## 厚みを測れる定規でノギスのお勉強

とある電気量販店の文具コーナーを目的もなく眺めていましたら、“厚みを測れる定規”という商品に目がきました。

ノギスのような形状をしていて0.1mm単位で測れるという定規に、これを持っていけば顧客先で急に見せられたサンプルも測定出来るのではないかと、値段もそんなに高くないし(税込込み349円)、これは営業マンとして持っておくべきアイテムだと、欲しいものがあるとすぐ正当化させる悪い癖が出てしまい、買ってしまいました(ある意味ため息)。

買ったからには早速使わないと！ということでオフィスのデスクの引き出しに入っていた製品呼び寸法が

対辺6.35mmの六角棒を測定してみました。



ということ、目盛りの見方はノギスとほぼ同じです。ステンレス豆知識も兼ねまして説明したいと思います。大きい目盛りは1mm単位(“10”と書いてあるのが10mm)で、小さい目盛りが0.1mm単位です。

まずは大きい方の目盛りを見ますと小さい目盛りの“0”が大きい目盛りの6と7の間を指しており、それも若干やや6mm寄りですので、目分量で6.2～6.4mmくらいかなと推測できます。

次に小さい目盛りの数字の上に伸



びている縦線と1mm単位の縦線とがピッタリ合っているところを探します。“4”がピッタリではありませんが、一番近いので6.4mm、深読みすると6.38～6.39mmくらいといったところでしょうか。

ちなみに、同じサンプルをマイクロメータで測定すると6.325mm、ノギスだと6.32mmくらいでした。製品寸法が6.35mmのマイナス公差ですので、厚みを測れる定規ではそこまでの精度はありませんが、持っていて悪くない定規だと思いました。

シュークリームのクリームをこぼさずに食べる方法

とある日の夕方、仕事仲間がシュークリームを買って来てくれました。そして、シュークリームを上下逆さまにして食べるとクリームをこぼさずに食べることが出来ることに食べることが出来ました。教えてくれました。

普通に食べていると噛んだ後にクリームがこぼれ出て、手がクリームでベトベトになることが常でしたので、逆さまにするだけで本当にこぼれな

いのか半信半疑で試してみますと、確かにクリームがこぼれることなく食べることが出来、驚きとともに嬉しくなりました。

何故、逆さにするとクリームをこぼさずに食べることが出来るのか調べてみますと、空洞の部分にうまくクリームが落ちる移動するので、噛んだ拍子に外にあふれにくくなるからだそうです。シュークリームだけでなく、ハンバーガーも上下逆にして食べると中身がこぼれにくいそうです。是非モスバーガーで試してみたいと思います。